

A photograph of a young child sleeping peacefully, wrapped in a vibrant blue and yellow patterned cloth. The child is being held by an adult, whose arm is visible on the right side of the frame. The background is a soft-focus outdoor setting.

# **Déterminants de la mortalité dans l'enfance à Mlomp et perspectives sur l'évolution de la mortalité**

**Géraldine Duthé**  
**INED / MNHN**

**Séminaire PopDev/PopSanté, Paris, 1er décembre 2005**

# Basse Casamance

(Sud-Ouest du Sénégal)

## Population

- rurale
- d'ethnie diola
- de confession animiste ou catholique
- climat subtropical : paludisme à *Plasmodium falciparum*
- ressources : riziculture et migrations saisonnières



# **L'observatoire de population et de santé**

**Recensement initial de la population en 1985**

**Suivi démographique annuel depuis**

**(naissances, décès, migrations et unions)**

**8 008 habitants au 1er janvier 2005**

## **Niveaux (1985-2004)**

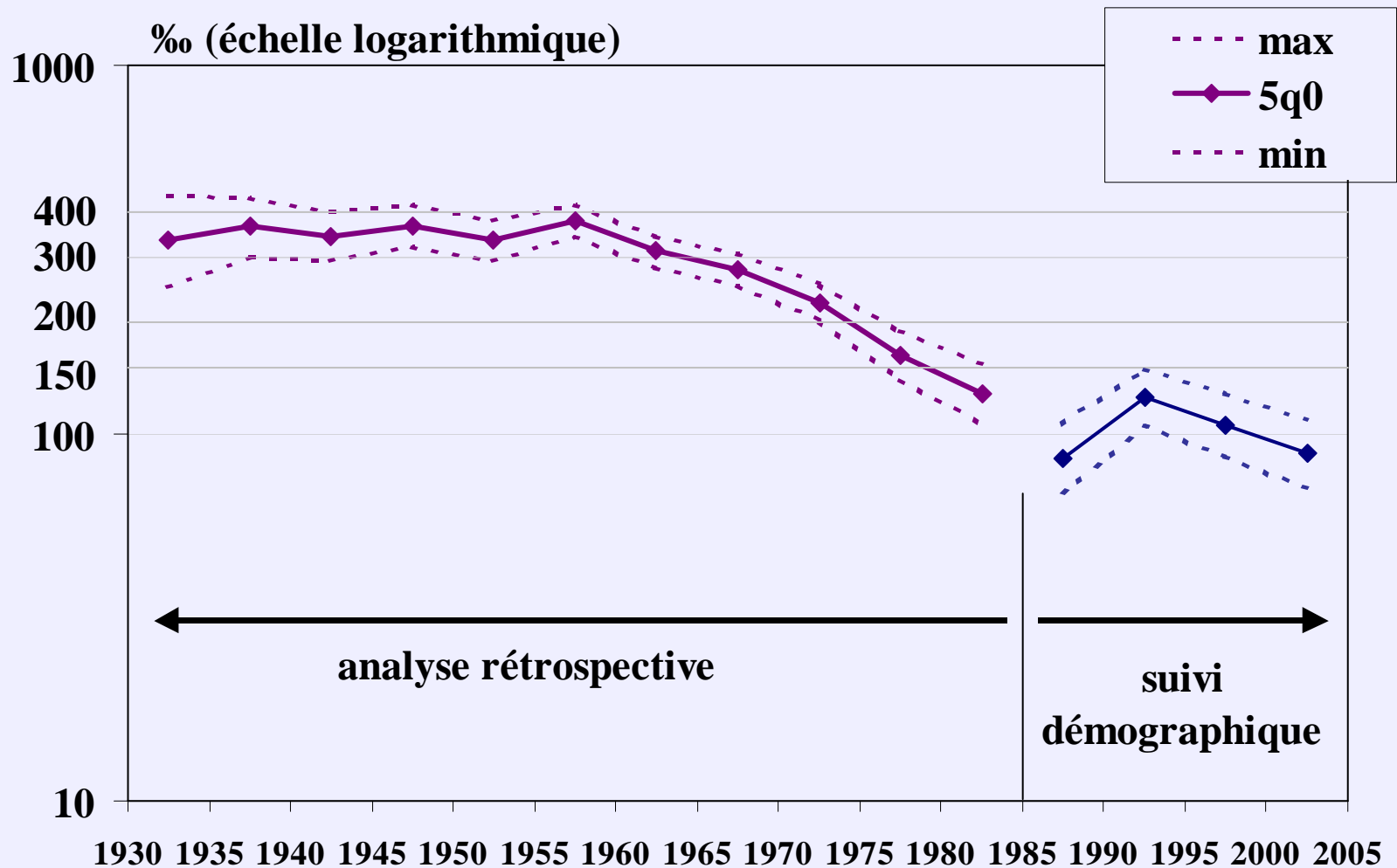
**ISF : 4,2 enfants par femme**

**Mortalité avant 5 ans:  ${}_5q_0 = 101 \text{ ‰}$**

## **Milieu rural sénégalais**

**ISF= 6,5 et  ${}_5q_0 = 171 \text{ ‰}$  (ESIS, 1985-1999)**

# Évolution de la mortalité infanto-juvénile depuis 1930



# Déterminants de la mortalité dans l'enfance

## Facteurs socioéconomiques

- lieu de naissance, type de toit, possession de latrines

## Facteurs familiaux et culturels

- situation matrimoniale de la mère, origine du père

## Comportements de fécondité et facteurs biologiques

- âge de la mère, rang de naissance, intervalle intergénéral, prématurité, sexe de l'enfant, grossesses antérieures

## Constitution de l'enfant

- poids de naissance, grossesse multiple

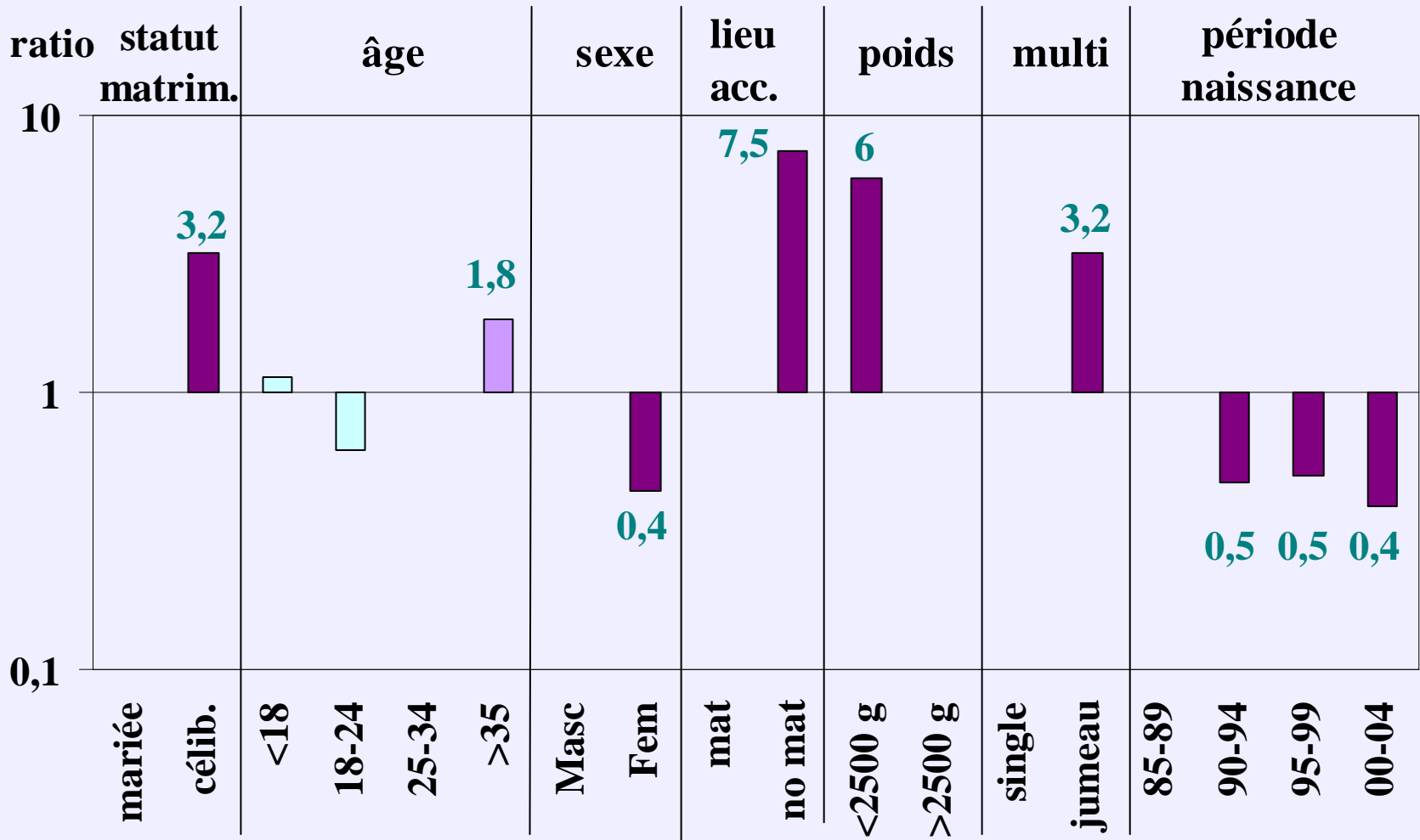
## Environnement sanitaire et épidémiologique

- saison : hivernage (maladies, activités)
- période de naissance : contexte sanitaire (résistance)

# Mortalité néonatale

## (enfants nés à Mlomp)

(coefficient)



p < 5 %
  p < 10 %
  p < 15 %
  p > 15 %

# Mortalité post-néonatale (enfants nés à Mlomp)

(coefficient)

ratio

latrines

âge

poids

10,0

1,0

0,1

latr

no latr

<18

18-24

25-34

>35

<2500 g

>2500 g

2,0

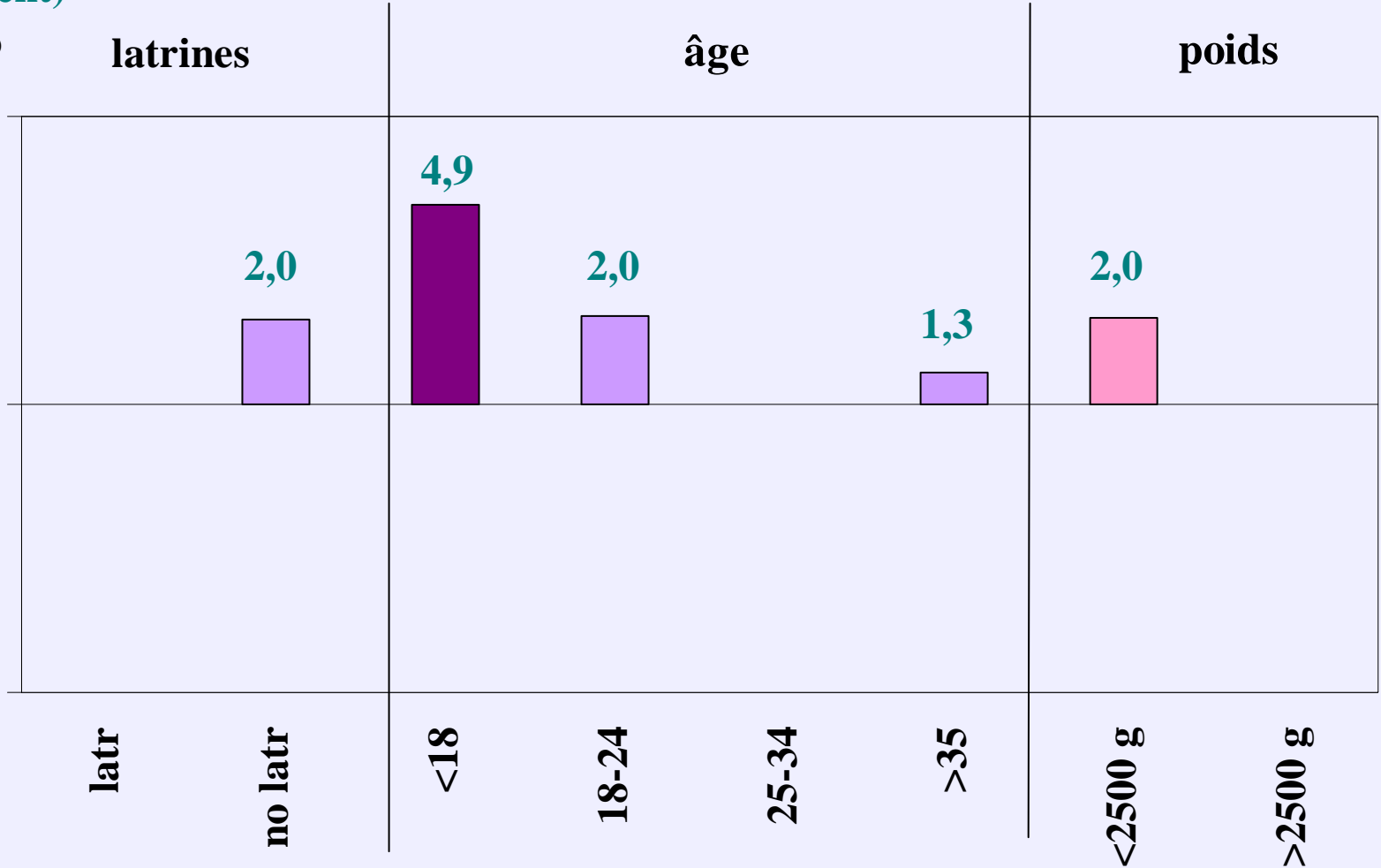
4,9

2,0

1,3

2,0

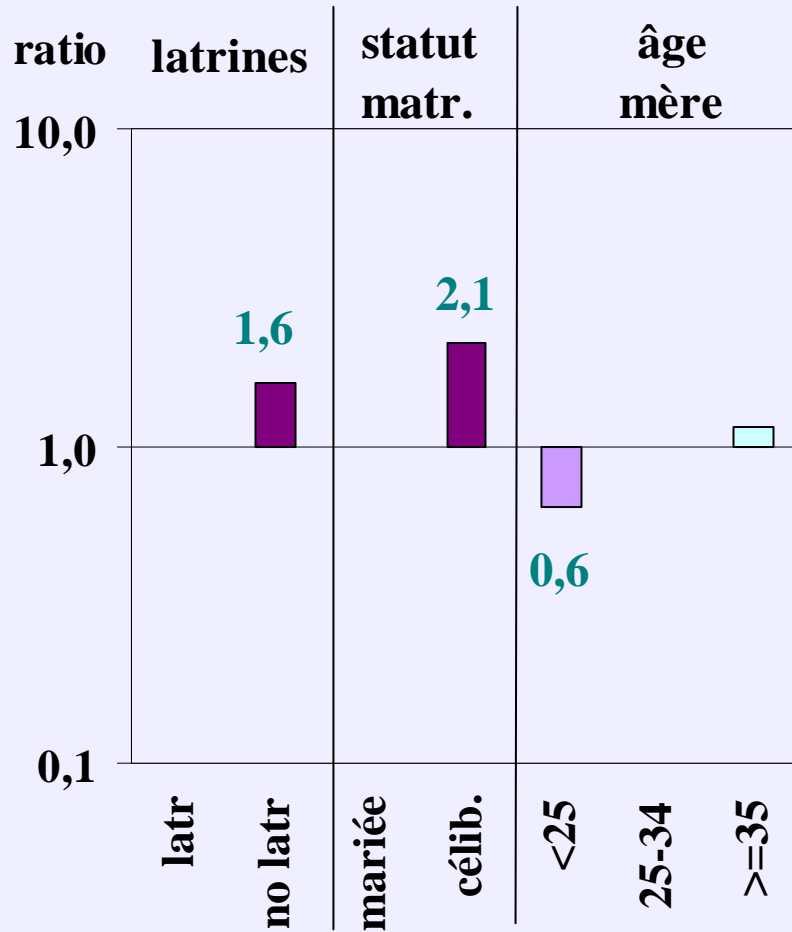
■ p < 5 %   ■ p < 10 %   ■ p < 15 %   ■ p > 15 %



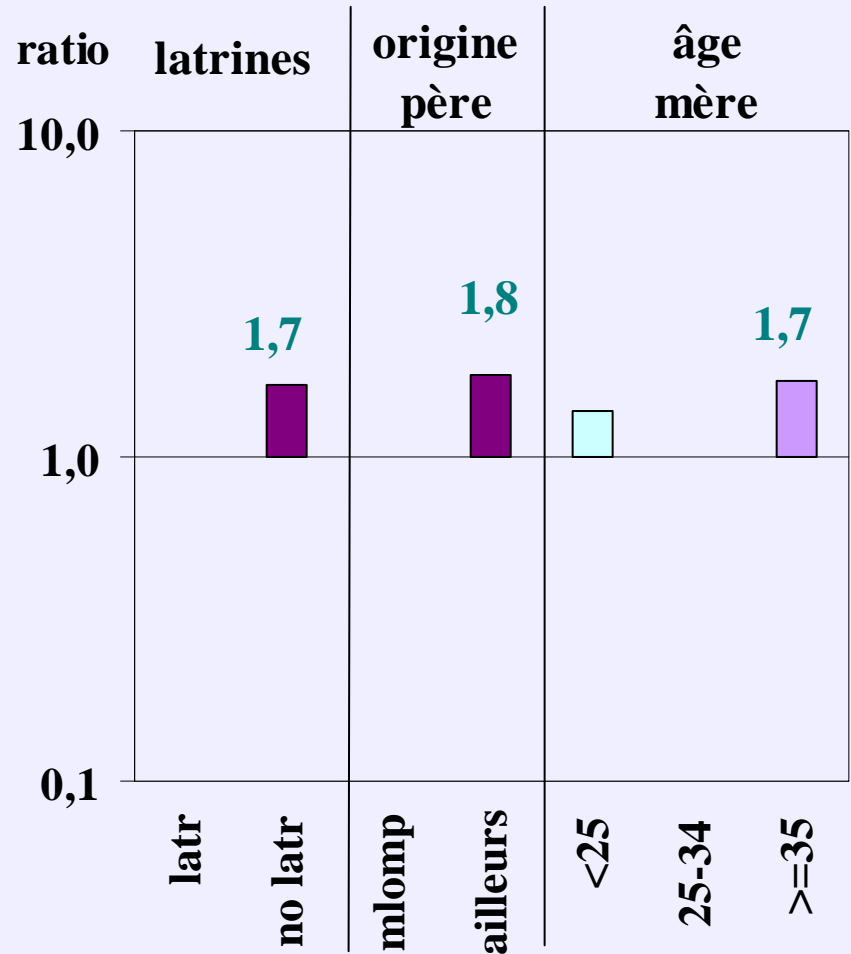
# Mortalité juvénile

(ensemble des enfants)

## Garçons



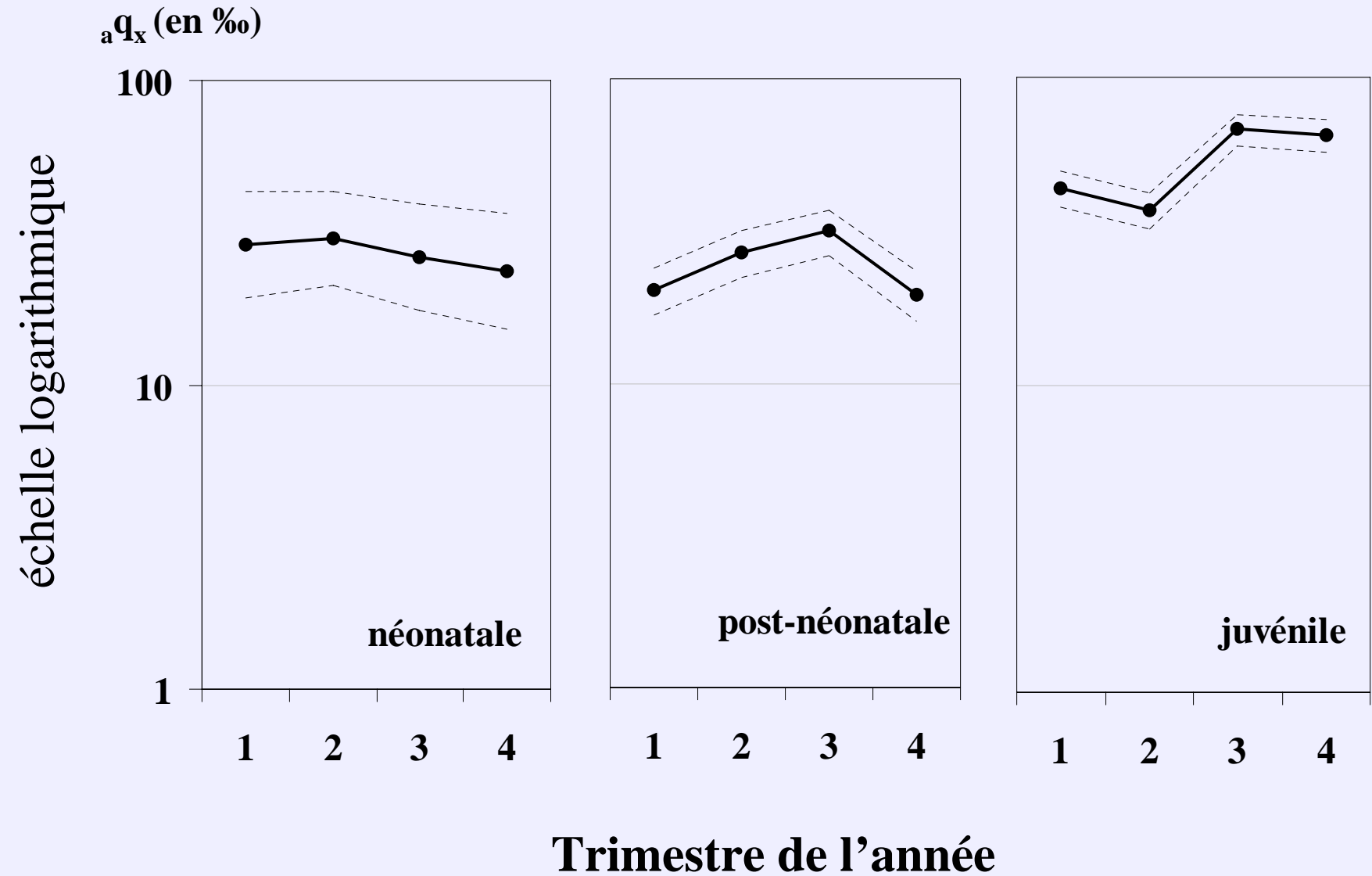
## Filles



p < 5 %
  p < 10 %
  p < 15 %
  p > 15 %



# Mortalité saisonnière



# Conclusions : Évolutions (1)

## Facteurs socioéconomiques ?

- pas de rôle des toits, latrines mais rôle sanitaire
- manque de données temporelles

## Facteurs familiaux et culturels ↓

- augmentation de la part des femmes célibataires (+10)
- augmentation de pères non natifs de Mlomp (+10)

## Comportements de fécondité et facteurs biologiques ↑

- mère de plus en plus âgée entre 25 et 35 ans (+10)
- rang de naissance de moins en moins élevé (rang 5+ : -10)
- allongement de l'intervalle intergénésiqne (+5 mois)

# Conclusions : Évolutions (2)

## Constitution de l'enfant →

- poids de naissance, naissance multiple: peu d'évolution

## Environnement écologique et épidémiologique ↑ ↓

- 1985-1989 plutôt défavorable dans la période néonatale
- 1990-1994 une période où la mortalité post-néonatale est élevée quel que soit le trimestre de l'année considéré