



La dépression comme expression de l'affaiblissement de l'intégration familiale.

Évolution du lien entre personnes seules et dépression

Géraldine Duthé
Jean-Louis Pan Ké Shon





La dépression : maladie de la modernité

Selon Ehrenberg :

- Évolutions sociales fait émerger une nouvelle pathologie par la modification des règles anciennes :
 - **règles disciplinaires**, héritage du taylorisme et du fordisme ;
 - **règles de conformité** à l'opinion, à la tradition, à l'autorité ;
 - **règles d'interdiction.**
- Au bénéfice des nouvelles :
 - initiative individuelle
 - injonction à être un soi distinct et performant



Les personnes seules : socialement fragiles

Intégration : « l'état d'intégration d'un agrégat social ne fait que refléter l'intensité de la vie collective qui y circule. » (Durkheim, 1897)

Estime de soi : auto-évaluation et auto-valorisation

Indésirabilité et manque de contrôle : aboutissent à une perte d'estime de soi

➔ **Quel est l'impact de l'augmentation des personnes seules sur la progression de la dépression ?**



La dépression, définition impossible ?

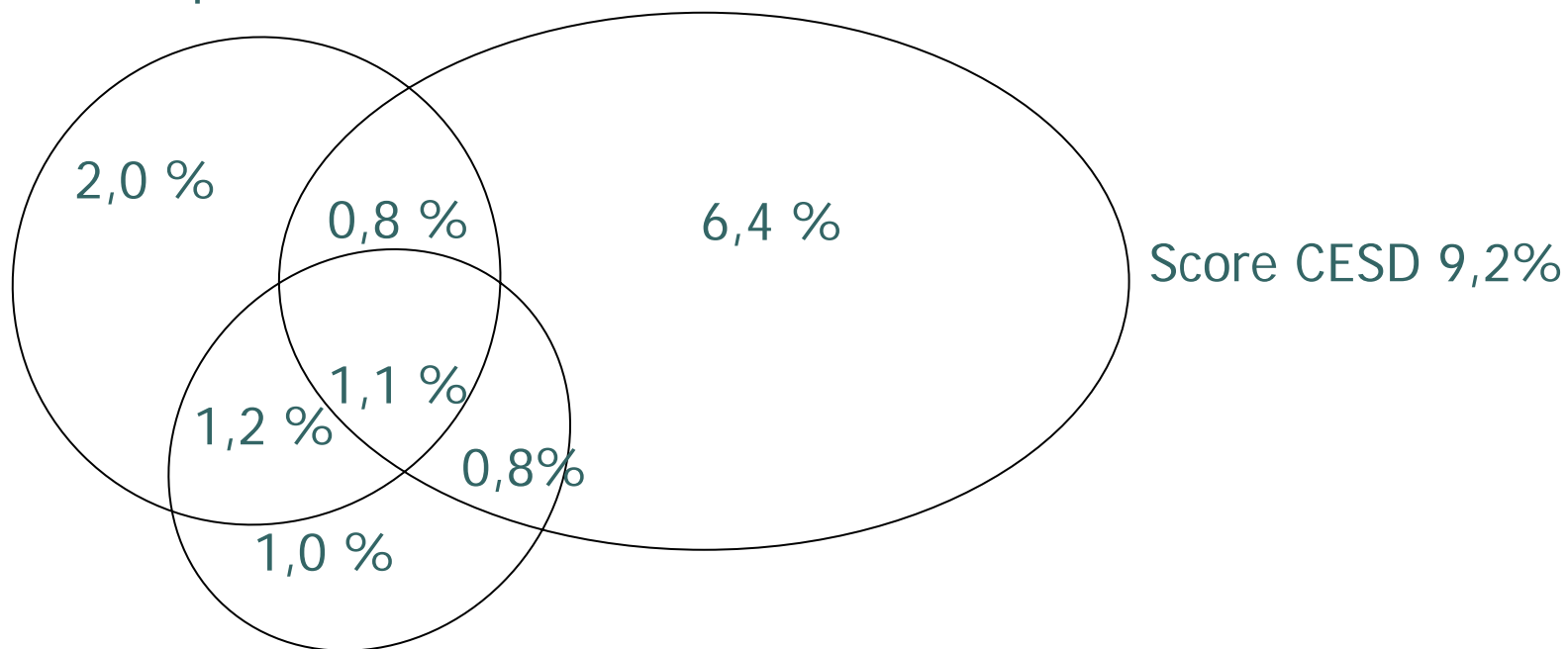
Définitions parmi d'autres :

- « ...Il existe presque toujours une diminution de l'estime de soi et de la confiance en soi et, fréquemment, des idées de culpabilité ou de dévalorisation... » (CIM10)
- « la dépression résulte du hiatus entre les représentations du moi et l'« idéal de l'ego » autrement dit de l'image espérée du moi (Jakobson, 1971). »

Critique : « Les états dépressifs sont dépourvus de toute spécificité, leurs symptômes sont d'une diversité étonnante ; le terme « dépression » est vague, désignant, sinon une humeur triste, du moins une altération anormale de l'humeur » (Ehrenberg, 1998)

La dépression. Problème de la mesure

Consommation d'antidépresseur 5,1%



Dépression déclarée ou repérée au moment de l'enquête 4,0 %

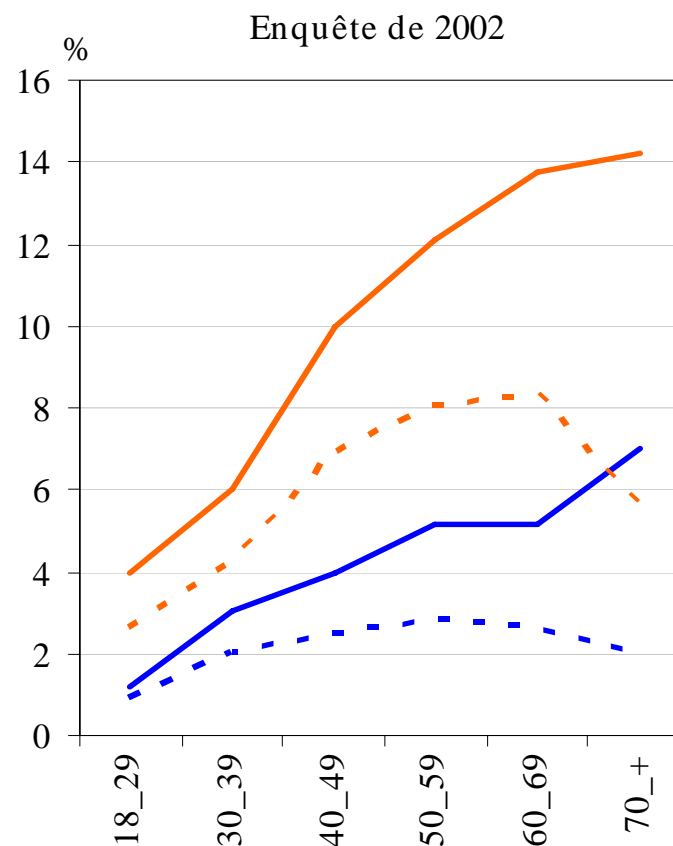
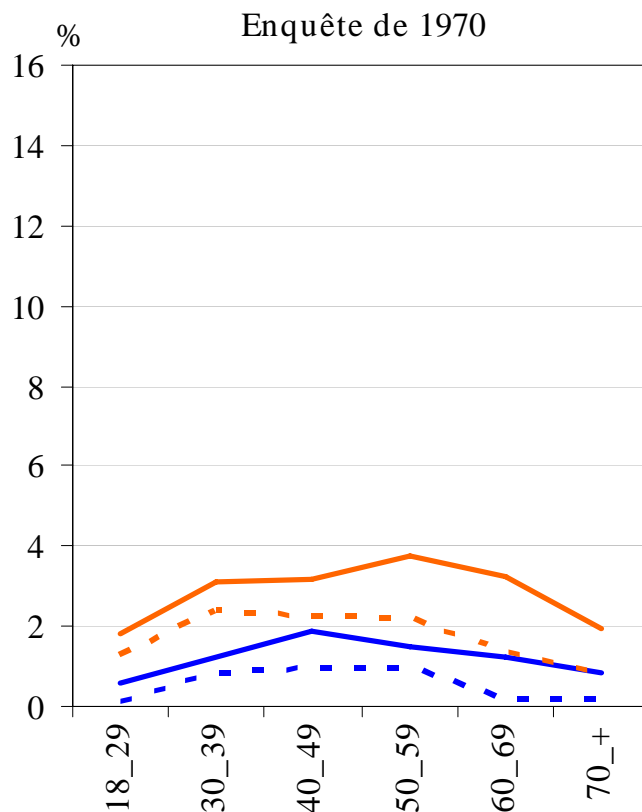
Population de référence : 18 ans et plus (auto-questionnaire)

Source : Enquête Santé 2002, Insee.

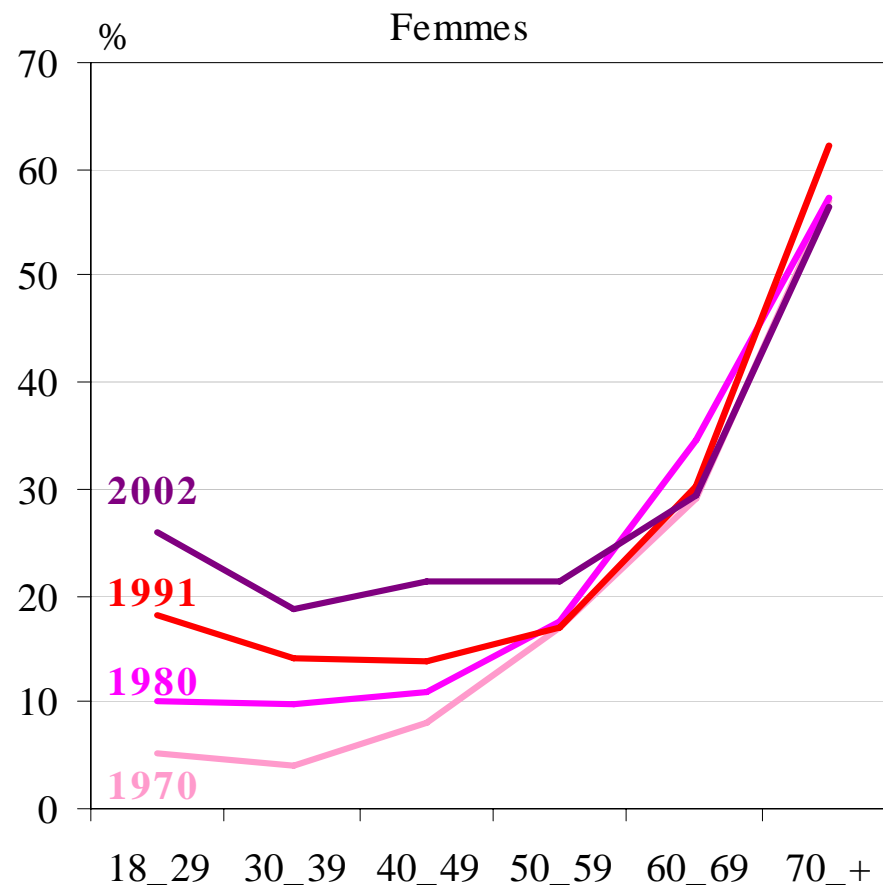
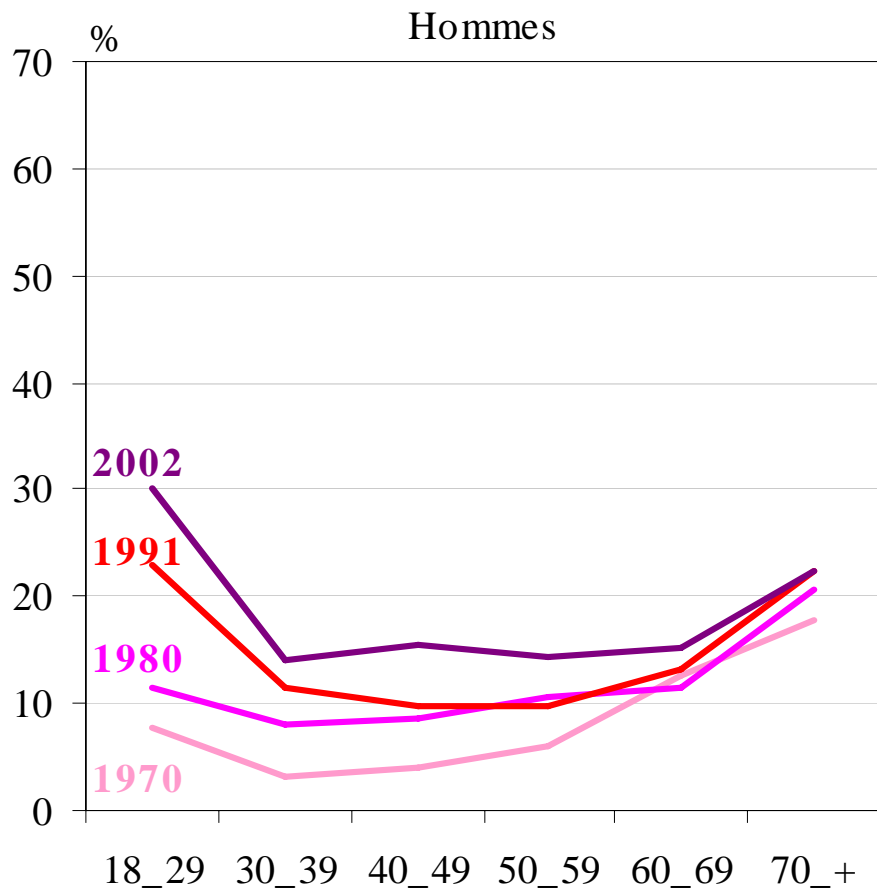
La dépression.

Évolution 2/2

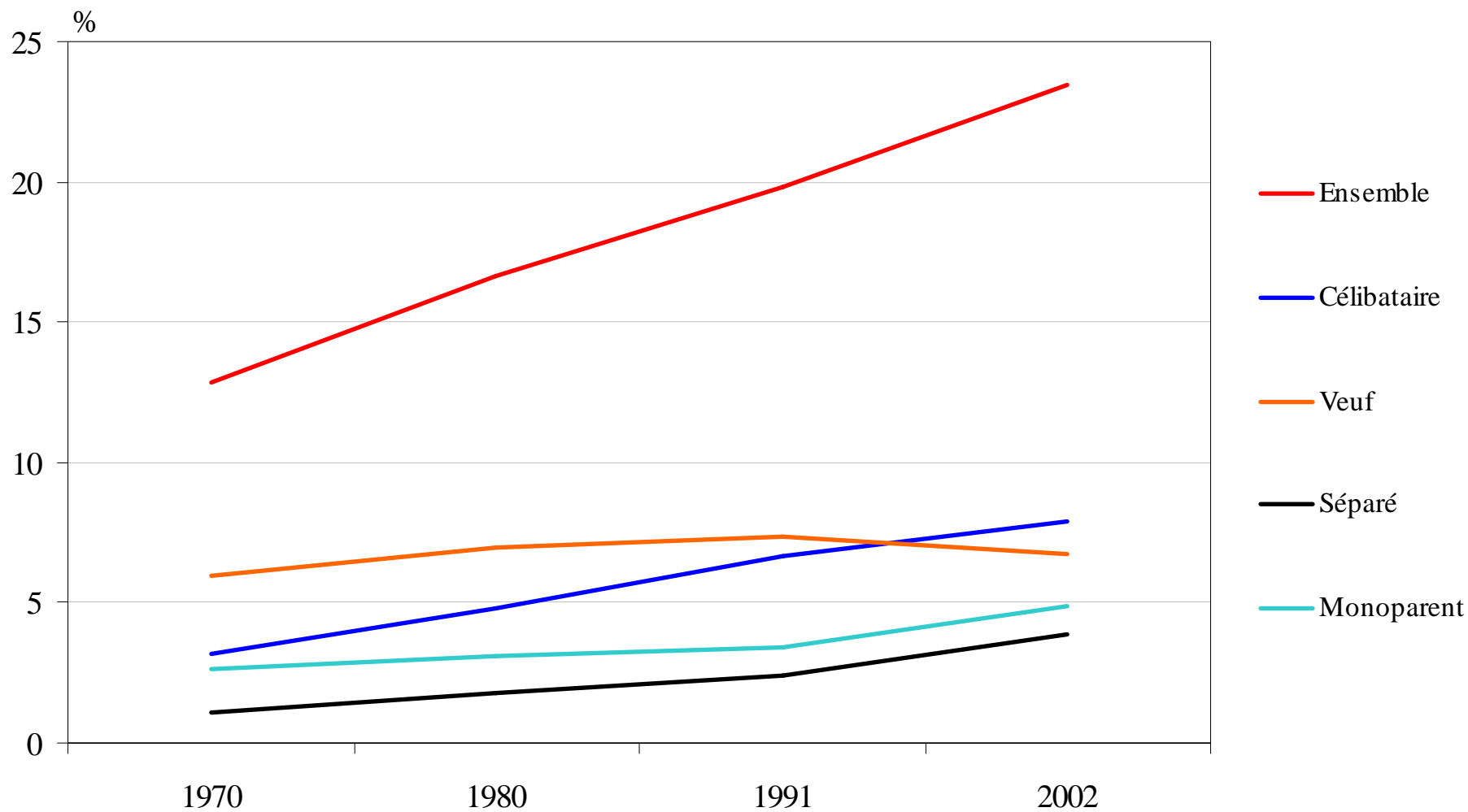
- - - Hommes ayant déclarés être ou étant repérés comme dépressifs
- - - Femmes ayant déclarées être ou étant repérées comme dépressives
- Hommes déclarés/repérés dépressifs ou consommateurs d'antidépresseurs
- Femmes déclarées/repérées dépressives ou consommatrices d'antidépresseurs



Les personnes seules. Évolution 1970-2002



Les personnes seules selon le statut matrimonial



Résultats. Contributions à l'écart 1970-2002 - Extrait

	Homme		Femme		Ensemble	
Variable	% de l'écart	Total par variable	% de l'écart	Total par variable	% de l'écart	Total par variable
Célibataire	2,8		2,3		5,1	
Veuf	2,8		4,2		7,0	
Séparé	2,4		5,9		8,2	
Monoparent >=50 ans	-0,1		0,1		0,0	
Monoparent <50 ans	0,5	(8,4)	5,6	(18,1)	6,1	(26,4)
Couple avec enfant	Réf.		Réf.		Réf.	
Couple sans enfant	2,4		2,5		4,9	
Autre	-0,2	10,6	1,4	22,0	1,2	32,6



Discussion

- 30% des écarts de la dépression entre 1970 et 2002 viennent des modifications de structure de la population ;
- Personnes seules plus fragiles mais plus les séparées et les monoparentes => intégration n'agit pas seule ;
- Fragilisation des femmes en cas de rupture du couple : places sociales inégales => difficulté d'accepter une norme inférieure : régulation.
- Les contributions à l'évolution future de la dépression proviendra davantage de l'augmentation des personnes séparées et des chefs de famille monoparentale.